



Carta dei Servizi

Copertina:
scultura in argilla realizzata da
Arianna D.

Nello sfondo:
dipinto realizzato da Marco B.

Carta dei Servizi

VITA E LAVORO
SOCIETÀ COOPERATIVA SOCIALE

Sede legale

Via Piave, 13 – 31044 Montebelluna (TV)

Sede amministrativa

Via Postioma di Salvarosa, 25 – 31033 Castelfranco Veneto (TV)

Orario: dal lunedì al venerdì dalle 8.30 alle 12.30 e dalle 13.30 alle 17.

Tel 0423 492746

E-mail amministrazione@vitaelavoro.it

E-mail certificata amministrazione@pec.vitaelavoro.it

Tutti i contatti delle sedi operative a pagina 41.

Connettiti con noi

Sito web www.vitaelavoro.it

Facebook Vita e Lavoro Società Cooperativa Sociale

Instagram @vitaelavoro

Carta dei Servizi di Vita e Lavoro Società Cooperativa Sociale

Revisione del 12 ottobre 2023

Indice



6 Panoramica

- 7 Una storia di storie
- 8 Scopo e missione della Cooperativa
- 9 Principi fondamentali nell'erogazione dei servizi

11 Lo stile dei servizi

12 L'organizzazione

14 Servizi e strutture

16 Centri diurni

17 Filiera del lavoro

20 Unità educativa territoriale

22 Età evolutiva: Progetto Stella Polare

24 Comunità alloggio

26 Residenzialità leggera

27 Accedere ai servizi

30 Servizi offerti

32 Rapporti con il territorio

33 Coinvolgimento della comunità

33 Volontariato e Servizio Civile

34 Standard del servizio

35 Garanzie di qualità

37 Gestione dei reclami

37 Autorizzazione e accreditamento

37 Certificazione

38 Allineamento agli standard

40 Contatti utili



La Carta dei Servizi presenta i servizi e gli standard che Vita e Lavoro Società Cooperativa Sociale offre ai propri utenti, frutto dell'esperienza ultra trentennale e di un costante adeguamento ai mutamenti del pensiero sulla disabilità e del contesto socio-economico del territorio.

È una pubblicazione di facile consultazione e ha lo scopo di informare il lettore sull'organizzazione e sui servizi proposti, spiegare le modalità di accesso alle diverse opportunità e dichiarare gli standard che la Cooperativa si impegna a mantenere.

Contiene le informazioni di base sulle numerose tipologie di servizi e indica dove e come poter ottenere maggiori dettagli per farne richiesta.

VITA E LAVORO

Panoramica

Siamo promotori di inclusione e benessere generativo per le persone con disabilità. Lavoriamo in sinergia con il territorio e la rete di servizi mettendo in primo piano la persona e la sua famiglia.

VITA E LAVORO

Una storia di storie

Nel **dicembre 1981**, un gruppo di genitori di persone con disabilità fonda Vita e Lavoro, una **Cooperativa agricola artigianale** che aveva lo scopo di impegnare i propri figli, favorirne la crescita e l'inserimento nella società.



A sinistra, le coltivazioni nella serra del Centro diurno di Montebelluna nel 1985.

A destra, al Centro diurno di Castelfranco ci si prepara per la raccolta delle coltivazioni, 1983.



Nel corso di pochi anni, grazie alla collaborazione dei Comuni dei territori e alla disponibilità dell'Azienda ULSS n. 2 Marca Trevigiana, sono nati i **Centri diurni di Asolo, Castelfranco e Montebelluna** (nel 1982), il **Centro diurno di Pederobba** (nel 1987) e il **Centro di Lavoro Guidato a Veduggio** (1990).

Principi fondamentali nell'erogazione dei servizi

Nel 2009 è stata inaugurata la **Comunità alloggio Casa dei Giacinti** a Volpago del Montello, nel 2010 è stato avviato il **Gruppo appartamento Colibrì**, situato a Caonada del Montello, utilizzato per progetti di sollievo nei weekend. Negli anni successivi sono stati attivati gli **appartamenti di Cohousing**, uno si trova a Volpago del Montello e uno a Castelfranco Veneto.

Sollecitati dalle richieste del territorio e delle famiglie, negli ultimi anni sono germogliati vari progetti innovativi, come **Stella Polare**, rivolto ai minori per offrire supporto nel doposcuola, **OVER 65**, destinato a persone con disabilità tra i 65 e 67 anni, che abbiano il profilo idoneo per proseguire l'esperienza del Centro diurno, il **Progetto DGR 1375/2020**, per la sperimentazione di percorsi educativi per l'accompagnamento all'inclusione e all'occupabilità, e infine l'**Unità Educativa Territoriale Spazi Vivi**, servizio precursore e promotore d'inclusione e sinergia con il territorio.

Servizio su misura della persona

I servizi sono orientati alla personalizzazione **del progetto di vita** della persona con disabilità, favorendone la promozione umana, culturale, il recupero e l'integrazione sociale secondo i principi di **eguaglianza, imparzialità, partecipazione e diritto di scelta**. Promuoviamo il miglioramento della qualità di vita della persona attraverso l'autodeterminazione, l'incremento dell'abilitazione, l'assunzione di autonomie e responsabilità individuali. La nostra visione di persona infatti si basa su un'attenzione alle diverse dimensioni della salute.



Laboratorio creativo del Centro diurno



Scopo e missione della Cooperativa



Vita e Lavoro si propone di perseguire l'interesse generale della comunità alla **promozione umana** e all'**integrazione sociale** dei cittadini attraverso la gestione di **servizi sociosanitari ed educativi** e mediante lo svolgimento di **attività agricole, commerciali o di servizi** finalizzate all'inserimento lavorativo di persone svantaggiate.



Coinvolgimento e partecipazione della famiglia

I rapporti con la famiglia sono fondamentali nella costruzione dell'identità personale e nella progettazione di vita. La famiglia, come l'amministratore di sostegno o il tutore, rappresenta la **risorsa principale** a cui fare riferimento per il percorso abilitativo-educativo della persona. Le famiglie possono **associarsi** alla Cooperativa, sono rappresentate all'interno del Consiglio di Amministrazione e, insieme agli altri soci, orientano le scelte di governance per costruire il futuro dei servizi.

Rete e Territorialità



Ogni persona deve avere la possibilità di realizzarsi nel proprio territorio-comunità, inteso come insieme di persone, istituzioni e relazioni. I servizi della Cooperativa agiscono da facilitatori per l'**inclusione sociale** e per la cittadinanza **attiva**, potenziando la sinergia tra gli enti locali, i servizi pubblici, il privato sociale, il volontariato e la comunità territoriale con l'obiettivo di favorire l'interazione tra ciascuna persona e il suo ambiente. È un approccio di **welfare generativo** che contribuisce a elevare il capitale sociale di una comunità. Il progetto di vita della persona si potrà quindi esprimere compiutamente, all'interno della propria famiglia e del proprio territorio-comunità, solo in presenza di una efficace rete di servizi sociosanitari all'interno della quale la Cooperativa rappresenta un nodo fondamentale.

Presa in carico globale

La Cooperativa fornisce servizi in supporto alla persona e alla sua famiglia nei diversi momenti e situazioni della vita, **dall'età evolutiva al dopo di noi**, attraverso progetti personalizzati mirati a ottenere il **benessere esistenziale individuale e familiare**.

Lavoro d'équipe

Le équipe dei servizi sono costituite dal coordinatore, dagli educatori professionali, dagli operatori socio-sanitari ed eventuali altre figure che operano all'interno dei servizi con valenza educativo-assistenziale. Ogni componente offre il proprio contributo specifico per la pianificazione del progetto e per il programma degli interventi che vengono a costituire il **risultato di apporti multidisciplinari**. L'équipe si riunisce una volta alla settimana e affronta tematiche di tipo tecnico-organizzativo, educativo, di programmazione, di valutazione e verifica degli interventi svolti.

Affidabilità e professionalità

La Cooperativa si avvale di personale specializzato e investe in modo continuativo sull'aggiornamento professionale.

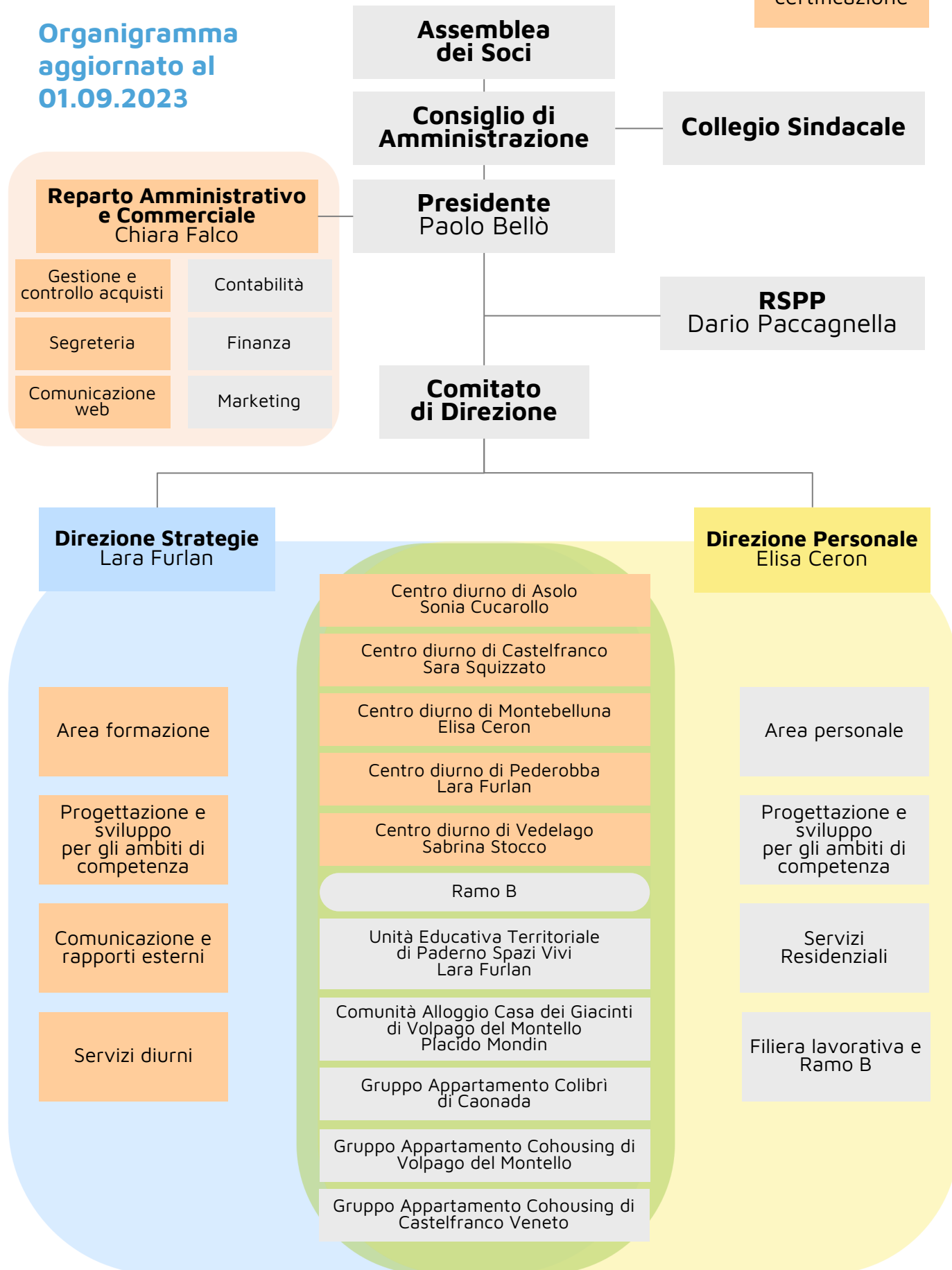


Un'attività di gruppo assieme all'équipe del Centro.

L'organizzazione

Organigramma
aggiornato al
01.09.2023

Oggetto di
certificazione



Il Consiglio di Amministrazione

La Cooperativa è gestita dal Consiglio di Amministrazione nominato dall'Assemblea dei Soci ed è composto da nove membri, rappresentanti di ciascuna categoria di soci. Tra le loro funzioni, gli amministratori compiono le operazioni necessarie all'attuazione dell'oggetto sociale. L'attuale consiglio è stato nominato in sede di Assemblea dei Soci il 29.05.2021, la sua durata in carica è di tre anni ed è così composto:



Membri Soci Persone Giuridiche / Comuni



Chiara Didoné
Consigliere



Italo Torresan
Consigliere



Gino Garbuio
Consigliere



Marta Pellizzari
Consigliere

Membri Soci Fruttori



Paolo Bellò
Presidente



Susanna Squizzato
Consigliere

Membri Soci Lavoratori



Elisa Ceron
Consigliere



Lara Furlan
Vice Presidente

Membri Soci Volontari



Angelo Ceccato
Consigliere

DIURNI E RESIDENZIALI

Servizi e strutture

Ogni singola attività svolta all'interno dei servizi di Vita e Lavoro è sostenuta da un pensiero di senso, ha valore in sé e produce valore a sua volta.



SERVIZI

Riepilogo dei servizi



Servizi diurni

Età adulta

- > Centri diurni per persone con disabilità (L.22/2002)
- > Filiera lavorativa: Cooperativa di tipo B
- > UET: Unità Educativa Territoriale

Età evolutiva

- > Progetto Stella Polare



Servizi residenziali

Ad alta protezione

- > Comunità alloggio Casa dei Giacinti
- > Gruppo appartamento Colibrì

A bassa protezione

- > Cohousing

SERVIZI DIURNI

Centri diurni

Il Centro diurno per persone con disabilità "è un servizio territoriale a carattere diurno, rivolto a persone con disabilità con diversi profili di autosufficienza, che fornisce interventi a carattere educativo, riabilitativo e assistenziale" (DGR 84/2007).

Destinatari del servizio

Il servizio è rivolto a persone con disabilità tra i 18 e 64 anni di età.

Obiettivi del Centro diurno

- Costruire percorsi individualizzati per la persona con disabilità;
- Favorire i legami e le reti nel contesto sociale di appartenenza;
- Sostenere la famiglia nei passaggi vitali della stessa;
- Promuovere processi di inclusione della persona nella propria comunità;
- Favorire nel territorio la diffusione di una cultura dell'accoglienza;
- Migliorare il livello di benessere delle proprie comunità, ispirandosi ai principi di welfare generativo;
- Rappresentare una risorsa per il territorio.

Le attività

Le attività programmate rispondono alla DGR 740/2015, che individua le aree specifiche di intervento, in base alle esigenze e agli interessi dell'utenza e alle necessità e agli stimoli che vengono dal territorio di appartenenza.

Attività comuni sono la realizzazione di bomboniere e oggettistica in legno, l'orticoltura e l'assemblaggio, il lavoro sulle autonomie domestiche e la cura di sé, l'attenzione alla salute e al movimento (attraverso corsi di ginnastica, yoga, Nordic Walking, pilates, ballo), laboratori artistici, espressivi e di mantenimento delle abilità di lettura e scrittura, uscite in piccoli gruppi per usufruire di servizi del territorio, percorsi specifici e strutturati sull'acquisizione di abilità sociali.

I Centri diurni programmano inoltre attività inclusive nel territorio, tra cui le collaborazioni con le biblioteche per l'apertura al pubblico e l'etichettatura dei libri, le collaborazioni con le associazioni per l'apertura di punti ristoro e l'organizzazione di attività aggregative a favore della comunità.

Filiera del lavoro

Formazione al lavoro – Ramo A

Il Centro diurno di Vedelago, storicamente Centro di Lavoro Guidato, è caratterizzato dall'obiettivo specifico di formare e abilitare le persone per promuoverne l'inserimento lavorativo nella comunità locale. Principale strumento di formazione è l'attività di assemblaggio ma, allo stesso tempo, tutta l'organizzazione interna concorre alla realizzazione di un ambiente simile a quello aziendale, seppur protetto, dove le persone possano vivere una prima esperienza che richiami quella lavorativa.

Inserimento lavorativo – Ramo B

Come Cooperativa di tipo B, promuoviamo progetti sperimentali e innovativi nell'area della formazione specifica al lavoro. Si tratta di step intermedi che permettono il passaggio graduale da un ambiente protetto, come quello del Centro diurno, all'effettivo inserimento lavorativo nelle aziende profit del territorio.

Queste progettualità consentono alla persona di crescere in tutti quegli aspetti personali e professionali che sono richiesti dal mondo del lavoro, sperimentandosi con livelli via via maggiori di autonomia, aumentando la consapevolezza delle proprie capacità e di conseguenza la sicurezza di sé.

In quest'ambito, la Cooperativa utilizza la formula delle Convenzioni di affidamento per l'applicazione dell'art. 14, D.lgs. 276/2003, ovvero un accordo contrattuale per il quale le aziende conferiscono commesse alla Cooperativa che si impegna a sua volta ad assumere persone con svantaggio certificato.

Rapporti con il SIL



Quando la persona con disabilità si sente pronta a intraprendere l'inserimento lavorativo tramite tirocini o assunzioni in aziende esterne, ci impegniamo ad accompagnarla e supportarla nel suo percorso in collaborazione con il Servizio di Integrazione Lavorativa (SIL) dell'ULSS n. 2, che programma e realizza l'integrazione lavorativa e sociale.

Il tirocinio (che può essere socializzante o lavorativo) è un primo strumento utile a favorire la conoscenza del mondo del lavoro: in questo contesto, il tirocinio assolve alla sua più efficace funzione, cioè quella di dare modo al tirocinante di conoscere in modo graduale le dinamiche del soggetto ospitante ed individuare a piccoli passi la giusta sinergia tra le proprie capacità e la macchina organizzativa di cui è ospite.

Alcune persone del Centro diurno impegnate in una commessa di assemblaggio per un'azienda del territorio.



Percorsi per l'accompagnamento all'inclusione e all'occupabilità delle persone con disabilità (DGR n. 1375/2020)

I percorsi, sviluppati sulla base di obiettivi volti al miglioramento della qualità di vita delle persone con disabilità, vengono realizzati attraverso interventi socio-riabilitativi individualizzati finalizzati al recupero, raggiungimento, mantenimento e/o potenziamento delle abilità e capacità funzionali, e di accrescimento della consapevolezza, di abilitazione e di sviluppo delle competenze, tenendo conto della loro evoluzione nel tempo.

Questi percorsi sono orientati all'autonomia personale per la gestione della vita quotidiana e all'inserimento lavorativo delle persone con disabilità coinvolte, mirando alla successiva presa in carico da parte dei Servizi di Integrazione Lavorativa (SIL) delle aziende ULSS.

I percorsi possono essere attivati, altresì, per promuovere la de-istituzionalizzazione di persone con disabilità ospiti di unità di offerta residenziali e semiresidenziali, favorendo il supporto alla domiciliarità.

SERVIZI DIURNI

Unità educativa territoriale

Un nuovo modello di servizio: il centro diurno diffuso

Parliamo di Centro diurno diffuso quando usciamo dai confini delle nostre strutture e ci inseriamo nella comunità, creando uno spazio propulsore di condizioni socializzanti ed occupazionali favorevoli all'inclusione, lo scambio, il dialogo e la contaminazione. **Spazi Vivi** è il progetto nato nei luoghi in disuso dell'ex Municipio di Paderno del Grappa dopo la fusione con i Comuni limitrofi. Questo progetto è frutto della collaborazione con il Comune, la parrocchia e le associazioni del territorio e vuole essere un polo socio-aggregativo dove le persone con disabilità e gli operatori offrono servizi alla comunità.

Destinatari del servizio

Il servizio si rivolge a persone con disabilità in età adulta che desiderano sperimentarsi in attività occupazionali a contatto con la comunità.

Obiettivi del progetto

Il progetto vuole potenziare le reali possibilità di autonomia delle persone, responsabilizzarle ed esportare le competenze personali in ambienti esterni al Centro diurno. Allo stesso tempo ci facciamo promotori di momenti di scambio e inclusione con il territorio, in cui viene favorita l'integrazione delle persone con disabilità nel tessuto sociale di appartenenza, offrendo un'immagine diversa della persona con disabilità: non solo fruitore di servizi, ma risorsa e soggetto attivo.



Le attività

Gli operatori e le persone con disabilità gestiscono la biblioteca con un servizio prestiti, aula studio e punto internet, e un bar all'ingresso dell'ex Municipio, rispondendo alle richieste del Comune.

Abbiamo avviato attività quotidiane di collaborazione con il doposcuola, come il servizio mensa e la preparazione delle tavole. In sinergia con la parrocchia e le associazioni del territorio, organizziamo eventi e realizziamo laboratori creativi per la cittadinanza.

Dall'alto al basso:
gestione della biblioteca,
organizzazione del pranzo
per i ragazzi del
doposcuola, aiuto
alla mensa della scuola
per l'infanzia.

SERVIZI DIURNI

Età evolutiva

Progetto Stella Polare

Servizio educativo pomeridiano che sostiene la famiglia e l'utente nel delicato passaggio dall'età evolutiva all'età adulta.

Destinatari del servizio

Il servizio si rivolge a persone con disabilità in età evolutiva.

Obiettivi del progetto

Stella Polare propone percorsi educativi che stimolino e arricchiscano le autonomie dei minori, favoriscano l'integrazione con il territorio di appartenenza e siano di supporto nel contesto familiare e scolastico.

Interventi educativi

Gli interventi educativi si avvalgono di attività strutturate all'interno del Centro diurno e sono il frutto di una collaborazione attiva con i servizi sociali e socio-sanitari, i comuni, le associazioni, i gruppi di volontariato e le parrocchie. Le aree di intervento in cui ci focalizziamo riguardano sia la scuola che attività occupazionali, espressive, di autonomia domestica, relazionali e sociali. In ogni attività è coinvolto un educatore affiancato da un operatore socio-sanitario. Gli interventi sono pianificati in stretta collaborazione con la famiglia partendo dalla soggettività del minore, dalle sue peculiari caratteristiche e dai bisogni che manifesta.



Come accedere

È possibile accedere al servizio sia stipulando un rapporto di tipo privatistico direttamente con la Cooperativa Vita e Lavoro, attraverso il Servizio per l'età evolutiva dell'ULSS n. 2 o attraverso l'assistente sociale del comune di residenza.

Bambini e ragazzi del progetto Stella Polare impegnati nell'attività di cura del verde.



Un'uscita nel territorio.



SERVIZI RESIDENZIALI

Comunità alloggio

La Comunità alloggio Casa dei giacinti è un servizio residenziale che accoglie persone con disabilità prive di nucleo familiare o per le quali sia impossibilitata la permanenza nel nucleo familiare sia temporaneamente che permanentemente. La Comunità alloggio vuole promuovere il mantenimento e lo sviluppo di nuove competenze sociali, favorendo percorsi di vita adulta e di maggiore autonomia. Si tratta di una struttura composta da due nuclei con 19 posti letto totali, più due posti di pronta accoglienza. La Casa dei Giacinti si avvale inoltre di una rete di appartamenti con il fine di favorire percorsi di formazione all'autonomia abitativa.

Destinatari del servizio

Persone adulte con disabilità congenita o acquisita, i cui inserimenti possono essere sia temporanei, definitivi o a carattere di pronta accoglienza.

Obiettivi della Comunità alloggio

Le finalità del servizio sono l'accoglienza e la gestione della vita quotidiana, orientate alla tutela della persona, allo sviluppo delle abilità sociali e alla riabilitazione, o anche alla realizzazione di esperienze di vita autonoma, di pronta accoglienza e di accoglienza programmata (L.R. 22/2002).

Interventi educativi

La persona è coinvolta nelle attività quotidiane che si avvicinano quanto più possibile alla vita comune di famiglia, in cui ognuno offre il proprio contributo e allo stesso tempo può vivere spazi personali nei quali curare i propri hobby, interessi, usufruire di tempi di riposo. Inoltre, i residenti partecipano alla programmazione delle attività, che riguardano l'ambito artistico e creativo, la cucina e le faccende domestiche, la cura degli spazi esterni e numerose attività nel territorio.

Il piano educativo

L'intervento educativo-assistenziale da parte dell'équipe operativa prevede la presa in carico globale della persona, garantendo gli standard qualitativi e quantitativi previsti per questa tipologia di servizio.

Accompagnamento all'inclusione

Attraverso la DGR 1375/2020, la Cooperativa dà la possibilità ai residenti della Comunità alloggio di sperimentarsi in percorsi innovativi, volti a far acquisire capacità di autonomia e di autodeterminazione e ad acquisire competenze nell'utilizzo di codici espressivi e cognitivi per la vita di tutti i giorni.

L'équipe lavora con il territorio per individuare delle opportunità di scambio e inclusione delle persone nel territorio, favorendone l'integrazione nel tessuto sociale di appartenenza.

La Comunità alloggio
Casa dei Giacinti, 2023



Residenzialità leggera

Gruppo Appartamento Colibri

È un servizio di residenzialità che offre una risposta organizzata per il tempo libero delle persone con disabilità. Il servizio è rivolto a persone con disabilità tra i 18 e 64 anni di età, con un profilo di funzionamento adeguato.

Questo tipo di offerta ha l'obiettivo di promuovere l'identità adulta e di sviluppare nella persona la capacità di gestire la vita sociale di comunità, favorisce lo sgancio dalla famiglia di origine e potenzia le abilità legate all'area dell'abitare. L'appartamento è aperto nei fine settimana.

Il Gruppo Appartamento accoglie gruppi di persone a rotazione provenienti da servizi diversi, accompagnate da personale qualificato. L'appartamento è così un luogo che stimola l'apprendimento delle competenze nell'area dell'abitare in modo ludico e in un contesto diverso dalla propria casa.

Per richiedere la partecipazione, è possibile rivolgersi al Responsabile dell'area residenzialità leggera (contatti a pagina 41).

Abitare nei Cohousing

La Cooperativa dispone di appartamenti di Cohousing, uno a Castelfranco Veneto con quattro posti e uno a Volpago del Montello con tre posti.

Il servizio si rivolge a persone con disabilità in età adulta che desiderano raggiungere un più alto livello di autonomia al di fuori del nucleo familiare. Il personale della Comunità alloggio e del Centro diurno di Castelfranco garantisce un minimo di ore di presenza settimanale per supportare il residente nell'organizzazione della vita comune e facilitare la convivenza con le altre persone con disabilità.

L'accesso al servizio è consentito sia tramite decisione del Servizio Disabilità dell'ULSS n. 2 attraverso la coprogettazione di "Voglio esserci anch'io" per la legge 112/2016, sia sottoscrivendo un contratto d'affitto con la Cooperativa a titolo privatistico.

Accedere ai servizi

A chi rivolgersi per l'inserimento

Per accedere a uno dei posti in convenzione, l'interlocutore primario è il **Servizio Disabilità dell'ULSS n. 2 Marca Trevigiana**. Una volta accertata la fattibilità dell'inserimento tramite UVMD (Unità di Valutazione Multidimensionale Distrettuale), vengono effettuati incontri di presentazione, conoscenza, confronto e visita nel Servizio, che coinvolgono la persona con disabilità, la sua famiglia, gli Operatori del Servizio Disabilità e di Vita e Lavoro.

Nel caso in cui la persona voglia accedere al servizio Stella Polare e Cohousing a titolo privatistico, può sottoscrivere un accordo o un contratto con Vita e Lavoro prendendo direttamente contatto con il Responsabile del servizio scelto (vedi contatti a pagina 41).

Modalità di dimissione

La persona con disabilità e la sua famiglia possono in qualsiasi momento decidere di interrompere la frequenza del Centro diurno, della Comunità alloggio o di altri servizi.

Qualora il percorso educativo abbia permesso alla persona di acquisire maggiori autonomie, oppure, di contro, in caso di situazioni di regressione della persona per l'avanzare dell'età, la richiesta di dimissioni può essere avanzata anche dalla Cooperativa o dal Servizio Disabilità.

In tutti questi casi, comunque, dopo un incontro tra le parti, le dimissioni ufficiali verranno ratificate dall'ULSS n. 2 attraverso l'UVMD. Per gli inserimenti a titolo privatistico, il rapporto può essere sciolto contattando il servizio.

Apertura del Servizio

I Centri diurni sono aperti per convenzione per un minimo di 227 giorni l'anno e sono garantite 35 ore di apertura settimanale. La Comunità alloggio è aperta tutto l'arco dell'anno.

Come raggiungerci

Centro diurno di Asolo

Via Ca' Falier, 7
31011 Villa d'Asolo (TV)

Centro diurno di Castelfranco

Via Postioma di Salvarosa, 25
31033 Castelfranco Veneto (TV)

Centro diurno di Montebelluna

Via Piave, 13
31044 Montebelluna (TV)

Centro diurno di Pederobba

Via ai Trevisani nel Mondo, 26
31040 Pederobba (TV)

Centro diurno di Vedelago

Via Lazzaretto, 36/1
31050 Vedelago (TV)

Comunità alloggio

Casa dei Giacinti di Volpago del Montello

Via Palladio, 1/A
31040 Volpago del Montello (TV)

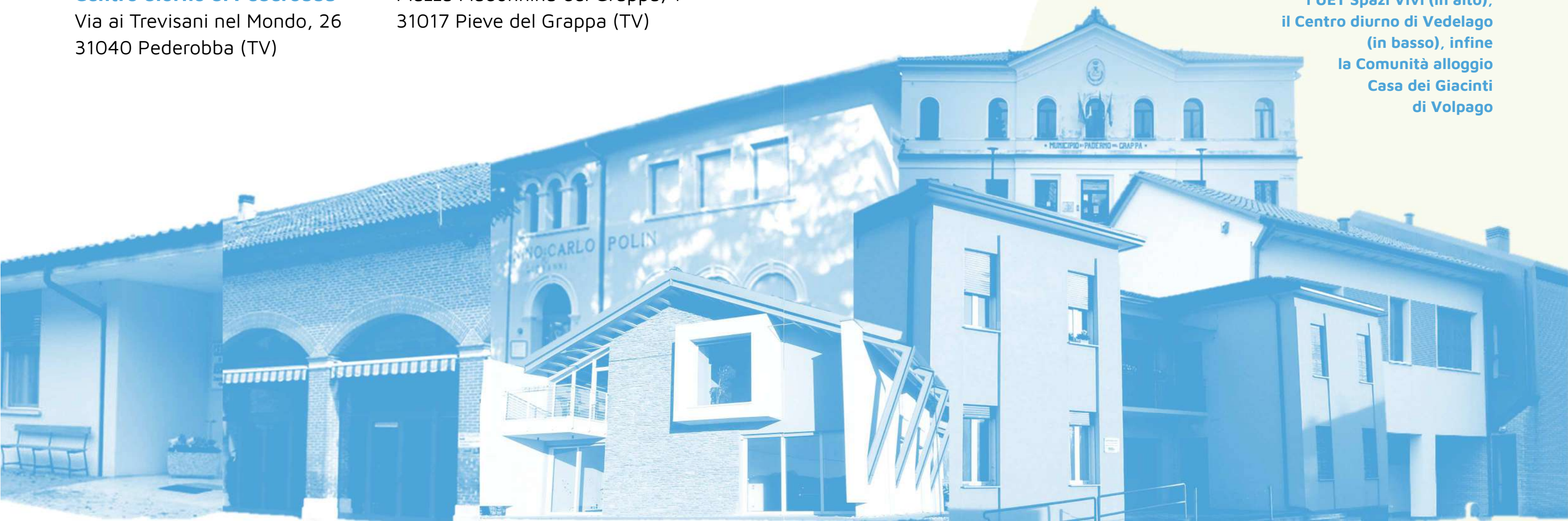
Unità Educativa Territoriale Spazi Vivi

Piazza Madonna del Grappa, 1
31017 Pieve del Grappa (TV)

Distretto di Asolo
della Marca Trevigiana



Da sinistra, i Centri diurni di Asolo, Castelfranco, Montebelluna (in alto), Pederobba (in basso), l'UET Spazi Vivi (in alto), il Centro diurno di Vedelago (in basso), infine la Comunità alloggio Casa dei Giacinti di Volpago



Servizi offerti



Apertura del servizio

Il Centro diurno di Asolo, se concordato con i familiari e raggiungendo un numero minimo di adesioni, può offrire un servizio privatistico (con pagamento a cura della famiglia) nel periodo di chiusura programmata, al di fuori dei 227 giorni di apertura previsti dall'Azienda ULSS n. 2.



Personalizzazione del servizio

Ogni persona con disabilità, insieme all'educatore e alla sua famiglia, pensa il proprio progetto di vita. Annualmente viene stilato un progetto personalizzato che ha in sé gli obiettivi e le strategie funzionali a perseguire il progetto di vita. I progetti sono soggetti a verifiche periodiche con la persona e la famiglia.



Servizio di ristorazione

Nei Centri diurni e in Comunità alloggio è garantita un'alimentazione adeguata alle esigenze nutrizionali di ogni persona, con menù che variano giornalmente forniti da ditte esterne sotto stretta sorveglianza da parte della Cooperativa. La distribuzione dei pasti avviene nel pieno rispetto delle procedure di controllo igiene e pulizia HACCP.



Servizio di pulizia e lavanderia

La Cooperativa di avvale di personale interno e di ditte esterne per la pulizia e l'igienizzazione degli ambienti. La Comunità alloggio dispone inoltre di una lavanderia interna per il lavaggio della biancheria personale.



Area dell'abitare

La Cooperativa costruisce con le persone percorsi gradualmente nell'area dell'abitare in relazione ai diversi progetti di vita.



Supporto psicologico

Il servizio psicologico ha il compito di indirizzare e sostenere il lavoro dell'équipe di operatori in ambito tecnico-metodologico negli interventi educativi.



Inclusione nel territorio

Se previsto nel progetto di vita della persona con disabilità, la Cooperativa garantisce la partecipazione a progetti inclusivi nel territorio.

PARTE DI UNA RETE

Rapporti con il territorio

Il Gruppo Cammino
organizzato dai volontari
durante un'uscita



LA RETE DI SERVIZI

Coinvolgimento della comunità

Accompagnare la persona nei propri percorsi riabilitativi ed educativi trova il suo pieno compimento quando avviene nel territorio di appartenenza. La Cooperativa in questo senso promuove e co-progetta iniziative che creano dei luoghi accoglienti che possano generare **benessere diffuso**.

Questi progetti mirano a far diventare la persona con disabilità una **risorsa per il territorio** e il territorio il campo reale dove la persona può mettere in gioco le proprie potenzialità acquisite in un ambiente protetto.

In questo modo la Cooperativa contribuisce a creare una **cultura dell'inclusione** dove la persona con disabilità genera valore sociale e restituisce alla comunità dei servizi di pubblica utilità.

Le persone inserite nei nostri servizi collaborano all'apertura di Biblioteche del territorio nei loro giorni di chiusura, garantendo continuità di servizio, coinvolgono le scuole con attività come la clownterapia, partecipano e lavorano con associazioni di volontariato, organizzano eventi con la partecipazione della cittadinanza.

Volontariato e Servizio Civile

Alla vita della Cooperativa partecipano **soci volontari** di Vita e Lavoro, che contribuiscono alle nostre attività in base alle proprie attitudini e interessi.

Apriamo le porte inoltre a **volontari** provenienti dai Centri di servizio per il volontariato e delle Parrocchie e Associazioni del territorio.

La Cooperativa è accreditata presso il Dipartimento per le Politiche Giovanili e il **Servizio Civile Universale** per accogliere giovani dai 18 ai 28 anni che desiderano partecipare ai nostri progetti avviati annualmente presso le nostre strutture.

RISORSE, STANDARD E QUALITÀ

Standard del servizio



RISORSE

Garanzie di qualità

Standard di personale

La Cooperativa si avvale di personale qualificato, suddiviso in relazione alla funzione svolta tra l'area dei servizi assistenziali e generali, il polo produttivo e l'unità amministrativa, garantendo il rispetto degli standard che la normativa regionale ha stabilito per le diverse figure professionali. In ogni servizio sono presenti un coordinatore, gli educatori professionali, gli operatori socio-sanitari. In Comunità alloggio, inoltre, è presente un infermiere e un fisioterapista.

Per quanto riguarda i servizi generali, è impiegato il personale addetto alle pulizie e all'accompagnamento. Sono inoltre impiegati per l'attività produttiva operai specializzati, tra cui operai con svantaggio certificato.

L'unità amministrativa è composta da un coordinatore amministrativo, dagli impiegati e dalla direzione.

Formazione e aggiornamento del personale

La Cooperativa pone la massima attenzione alla cura delle risorse umane, vero e proprio capitale grazie al quale si concretizza, si sviluppa e si migliora la sua attività operativa.

A tal fine mette in atto iniziative di formazione e aggiornamento mirate e di qualità che non solo arricchiscono le competenze e le conoscenze del personale, ma sono cruciali nel miglioramento del servizio.

Inoltre, tutto il personale partecipa agli aggiornamenti, sia interni che esterni, promossi dall'ULSS n. 2.

Sono garantite le formazioni obbligatorie legate alla sicurezza interna, al primo soccorso e all'antincendio, con cadenza regolata a norma di legge.

Tutela della sicurezza

La sicurezza degli ambienti e delle attrezzature viene garantita dall'applicazione della normativa nazionale vigente. La Cooperativa si avvale di consulenti esterni.

Trasparenza e privacy

Garantiamo la trasparenza dell'attività gestionale e amministrativa attraverso la pubblicazione nel sito web di Bilanci e documenti ufficiali.

La riservatezza dei dati personali è assicurata da un'attenta procedura di gestione all'accesso dei dati sensibili.

Sviluppo della partecipazione e del coinvolgimento dei soci

Vita e Lavoro intende promuovere il massimo coinvolgimento dei propri soci al fine di garantire servizi sempre più inclusivi e la massima partecipazione alla vita sociale della Cooperativa.

Nel sito web della Cooperativa è istituita un'area riservata dedicata a ogni categoria di socio, che dà la possibilità di essere sempre informati e aggiornati sull'evoluzione di progettualità ed eventi.

STANDARD

Gestione dei reclami

I reclami e i suggerimenti sono raccolti da tutto il personale della Cooperativa e posti all'attenzione della direzione, la quale entro tre giorni si impegna a dare risposta scritta o telefonica a cura del coordinatore della struttura o della direzione stessa. Le segnalazioni possono pervenire nella forma e nella modalità più congeniale al mittente, sia verbali prendendo contatto diretto con la struttura (contatti a pagina 41) che su carta semplice indirizzata alla direzione o alla struttura.



Autorizzazione e accreditamento

La Cooperativa, per la gestione dei propri servizi, è autorizzata all'esercizio e accreditata dalla Regione Veneto come previsto dalla L.R. 22/2002.



QUALITÀ

Certificazione

La Cooperativa ha ottenuto la certificazione del Sistema di Gestione per la qualità per le attività di "progettazione ed erogazione di servizi sociosanitari ed educativi semiresidenziali rivolti a persone con disabilità", secondo la norma UNI EN ISO 9001.



Allineamento agli standard



Costruzione e verifica del Progetto Personalizzato

> Il Progetto Personalizzato di ogni persona con disabilità è redatto con cadenza annuale, in collaborazione con la persona stessa e la sua famiglia e viene verificato periodicamente.



Incontri tra operatore/i e famiglia

> Almeno due Assemblee all'anno per ogni Centro diurno e Comunità alloggio.



Assemblee con le famiglie

> Almeno un'assemblea all'anno per ogni Centro diurno e due assemblee in Comunità alloggio.



Servizio di accompagnamento nell'ambito del trasporto

> La Cooperativa garantisce per i Centri diurni di Aso, Castelfranco Veneto, Montebelluna e Pederobba, la presenza di un accompagnatore nei mezzi che trasportano le persone da casa al Centro (e rientro).



Servizio mensa

> Per comprovati motivi sanitari, il servizio garantisce una personalizzazione della dieta della persona con disabilità.



Grado di soddisfazione delle persone con disabilità e le loro famiglie

> Valutazioni positive superiori a 4 per ogni Centro diurno (in una scala da 1 = per nulla soddisfatto a 5 = del tutto soddisfatto). Il valore è il risultato della media dei punteggi ottenuti tra tutti gli items.



Pulizia ambienti

> Quotidianamente viene svolto un servizio di pulizia nel rispetto delle norme igieniche.



Accompagnamento

> La persona con disabilità è accompagnata dall'educatore o dell'operatore di riferimento nei passaggi di vita quando cambia il progetto lavorativo/occupazionale o abitativo.

INFORMAZIONI

Contatti utili



Ruolo / Servizio	Responsabile / Coordinatore	Riferimenti
Presidente	Bellò Paolo	presidente@vitaelavoro.it
Direzione Residenzialità Leggera e Personale	Ceron Elisa	Cel 331 6086088 personale@vitaelavoro.it
Direzione Strategie e Formazione	Furlan Lara	Cel 331 6268467 strategie@vitaelavoro.it
Amministrazione, segreteria e contabilità	Falco Chiara	Tel 0423 492746 amministrazione@vitaelavoro.it
Centro diurno di Asolo	Cucarollo Sonia	Tel 0423 952760 Cel 388 8144263 asolo@vitaelavoro.it
Centro diurno di Castelfranco	Squizzato Sara	Tel 0423 490123 Cel 393 8913760 castelfrancoveneto@vitaelavoro.it
Centro diurno di Montebelluna	Ceron Elisa	Tel 0423 23459 Cel 389 4547622 montebelluna@vitaelavoro.it
Centro diurno di Pederobba	Furlan Lara	Tel 0423 69229 Cel 329 4330386 pederobba@vitaelavoro.it
Centro diurno di Vedelago	Stocco Sabrina	Tel 0423 401124 Cel 329 5857958 vedelago@vitaelavoro.it
Comunità alloggio Casa dei Giacinti di Volpago	Mondin Placido	Tel 0423 871021 Cel 328 9148066 volpago@vitaelavoro.it
Unità Educativa Territoriale Spazi Vivi	Furlan Lara	Cel 331 6268467 strategie@vitaelavoro.it

